



De presentatie van de maquette van het Chinees Paleis

Gerestaureerd met de steun van de Koning Boudewijnstichting, eregast van BRAFA 2026, zal het schaalmodel van het Chinees Paleis in Laken worden voorgesteld op stand nr. 85 van The China House and the Silk Roads Countries.

Naast het brede scala aan werken en initiatieven die door de Koning Boudewijnstichting op haar stand op BRAFA worden ondersteund, vormt dit bijzondere maquette een nieuw voorbeeld van de opmerkelijke inzet van de Stichting voor het behoud en de valorisatie van het Belgische culturele en artistieke erfgoed.

Na de Wereldtentoonstelling van 1900 in Parijs kreeg de Franse architect Alexandre Marcel de opdracht voor het ontwerp en de bouw van het Chinees Paleis, het bijgebouw en de Japanse Toren in Laken. Hij liet een maquette van het paleis op schaal 1/10 maken door ambachtslieden uit Shanghai. Deze houten maquette, die zeer gedetailleerd is, werd bij toeval en in losse onderdelen teruggevonden in het bijgebouw en vervolgens bewaard in het Museum Kunst & Geschiedenis. Dankzij de medewerking van het Museum Kunst & Geschiedenis, het Fonds René en Karin Jonckheere beheerd door de Koning Boudewijnstichting, Frank en Deborah Donck, werd de maquette gerestaureerd tussen november 2024 en juli 2025.

De maquette werd gemaakt in Shanghai, in de ateliers van Tushanwan (voorheen geromaniseerd als T'ou-Sè-Wè), tussen 1903 en 1904, onder de leiding van Aloysius Beck. Ze werd bewaard door het Museum Kunst & Geschiedenis en daar gerestaureerd in 2024-25 door Sofie Gonnissen, Thibaut De Coster, Charly Kleinermann, Anna de Callataÿ en Thomas S., met de medewerking van Gwenaëlle de Spa (digitalisering en 3D printen) en Nicolas Godelet (architectuur).

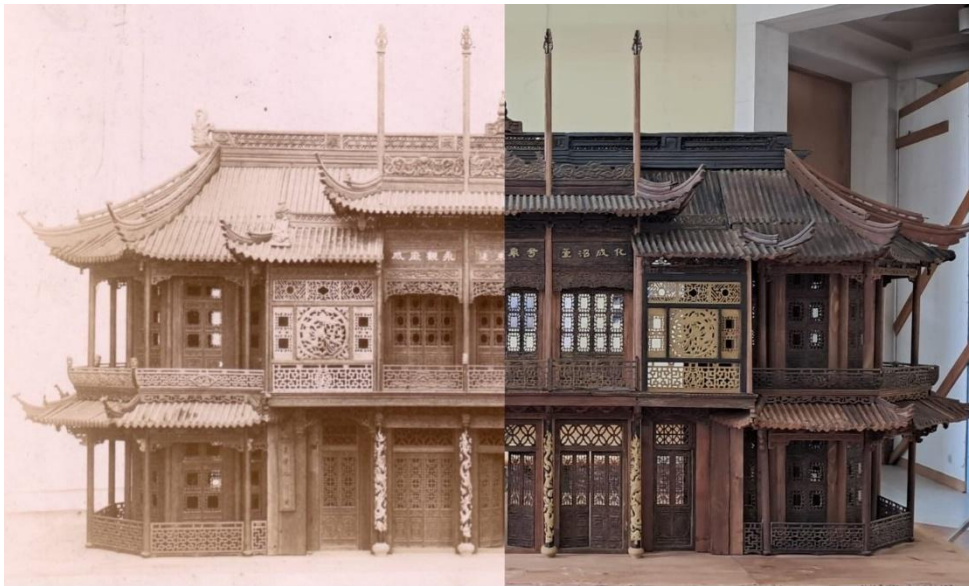


Houtsnijwerk, 3D-geprinte onderdelen in houtfilamenten, gegoten harselementen, 3,80m (breed), 1,80m (hoogte), 80cm (diepte).

Verzameling vzw Chinees Paleis en de Landen van de Zijderoute.

Volgens de archieven die zijn gevonden in Brussel en Shanghai, werd de maquette gebouwd vanaf 1903. Het kwam waarschijnlijk in de loop van 1904 in België aan met een van de zendingen uit Shanghai voor de bouw van het Chinees Paleis.

Het is dankzij de Consul-Generaal van België in Shanghai, de heer Bruno Jans, dat de modelbouwers die belast waren met de restauratie van de maquette oude foto's en tekening in handen kregen uit het Tushanwan-album dat oorspronkelijk bestemd was voor Koning Leopold II en in Shanghai werd bewaard. Hierdoor konden ze het model natuurgetrouw herbouwen en de ontbrekende elementen scannen, om ze in 3D te printen.



Meerdere inlichtingen

Thibaut De Coster, beheerder van de restauratie van het model / tibodecoster@gmail.com

Diane Hennebert, Gedelegeerd bestuurder van de vzw Chinees Paleis en de Landen van de Zijderoute / diane@chinahouse.be

Tel: +32 475 21 16 61



Een stukje geschiedenis over het Chinees Paleis in Laken

De Franse architect Alexandre Marcel ontwierp deze opmerkelijke constructie in het landschap rond het Koninklijk Paleis van Laken. Geïnspireerd door de gebouwen van de Wereldtentoonstelling van Parijs in 1900, gaf Koning Leopold II opdracht tot de bouw van het Chinees Paleis en de nabijgelegen Japanse toren. Deze prestigieuze gebouwen, gelegen aan de rand van het Koninklijk domein, moesten de goede betrekkingen tussen België en het Verre Oosten symboliseren.

De bouwwerken, onder leiding van Alexandre Marcel, startten in 1903 en werden voltooid in 1910, een jaar na de dood van Leopold II. Het paleis, ingericht door Parijse decorateurs zoals Georges-Louis Claude, werd in 1913 ingehuldigd als een luxe restaurant. Al snel kreeg het een nieuwe bestemming als permanente tentoonstelling ter bevordering van de handel met het Verre Oosten.

Tijdens de Eerste Wereldoorlog werd het gebouw gesloten en later, samen met de Japanse Toren, onder beheer geplaatst van de Koninklijke Musea voor Kunst en Geschiedenis (nu Museum Kunst & Geschiedenis). In deze periode groeide het Chinees Paleis uit tot een museum. Jarenlang kon het publiek er indrukwekkende collecties bewonderen, bestaande uit voorwerpen die door privéverzamelaars aan de Belgische staat waren geschonken.

In de vroege jaren 1990 werd het exterieur en interieur van het paleis, samen met de bijgebouwen en het in Shanghai vervaardigde houtsnijwerk van de gevels, grondig gerestaureerd onder toezicht van het Koninklijk Instituut voor het Kunstpatrimonium (KIK). Deze restauratie gebeurde met respect voor het oorspronkelijke ontwerp: beschadigde elementen werden zorgvuldig hersteld in plaats van vervangen.

Ondanks deze ingrijpende restauratie moesten het Chinees Paleis en de Japanse Toren in 2013 de deuren sluiten wegens stabiliteitsproblemen. Sindsdien zijn deze bijzondere gebouwen niet langer toegankelijk voor het publiek en blijven ze, ondanks een beschermingsprocedure die in 2019 op initiatief van het Brussels Hoofdstedelijk Gewest werd goedgekeurd, verder in verval raken.

In Januari 2025 gaf de ministerraad van de Belgische federale regering groen licht voor de oprichting van een vzw die zich zal toelagen op de revitalisering van het gebouw: de vzw Chinees Paleis en de Landen van de Zijderoute.

Kenmerken en troeven van het Chinees Paleis

- Het Chinees Paleis is een mooi voorbeeld van de mode voor "chinoiserieën" en "folies" die aan het einde van de 19e eeuw in Europa wijdverspreid was. Dit maakt het, vanuit cultureel en historisch oogpunt, tot een monument van uitzonderlijke waarde.
- In Europa zijn er geen andere Chinese gebouwen uit deze periode met een vergelijkbare kwaliteit en authenticiteit. België bezit hiermee een uniek erfgoedjuweel.

- De rijke en gevarieerde interieurdecoraties, samen met de architecturale kwaliteit van zowel het hoofdgebouw als het voormalige stalgebouw, dat zich over drie niveaus uitstrekt, bieden ongeëvenaarde mogelijkheden voor hoogwaardige culturele en recreatieve activiteiten.
- Het Chinees Paleis belichaamt de intensieve culturele uitwisseling tussen Azië en het Westen. Dit komt tot uiting in de architectonische en decoratieve details, waarin invloeden uit Lodewijk XV en XVI, Empire en Art Nouveau stijlen op harmonieuze wijze samensmelten met elementen uit de Chinese, Japanse en Indiase bouw-en ambachtstradities.
- Dankzij de strategische ligging aan de rand van het Koninklijk Domein van Laken en de nabijheid van iconische bezienswaardigheden zoals het Atomium en de Koninklijke Serres, vormt het paleis een aantrekkelijke toeristische bestemming.
- Hoewel de institutionele banden met het Museum Kunst & Geschiedenis zijn verdwenen, blijft het Chinees Paleis een waardevolle locatie voor het bewaren en tentoonstellen van collecties uit Azië, zoals dat vóór de sluiting in 2013 het geval was.
- Het park rond het Chinees Paleis, waarvan de plantages teruggaan tot de oprichting van het paleis, biedt de mogelijkheid om te wandelen en te ontspannen in een omgeving die op bewonderenswaardige wijze wordt onderhouden door Leefmilieu Brussel.

Het Chinees Paleis en de Landen van de Zijderoute - een duurzaam project

Om dit waardevolle Brusselse erfgoed op lange termijn te vrijwaren, krijgt het Chinees Paleis een nieuwe bestemming op basis van de volgende principes:

Internationale samenwerking. De vzw brengt Belgische en internationale partners samen die actief zijn binnen de culturen van het Verre Oosten, zowel op artistiek als op economisch vlak. Deze partners sluiten zich aan bij de stichtende leden van de organisatie. Koningin Mathilde heeft aanvaard erevoorzitster te zijn de vzw.

Beheer en restauratie. De vzw zal instaan voor de restauratie, het onderhoud en de culturele invulling van het Chinees Paleis, in overleg met de Regie der Gebouwen en Urban Brussels.

Een nieuwe missie, de Zijderoute als verbindend thema. De vzw zal de werking en de kwaliteit van het Chinees Paleis verzekeren, met de Zijderoute als centraal thema. Deze eeuwenoude handels- en cultuurwegen symboliseren de uitwisseling tussen Oost en West en vormen de basis voor de nieuwe invulling van het paleis.

Dit vertaalt zich in:

Culturele en toeristische activiteiten. Het Chinees Paleis zal overdag permanent toegankelijk zijn voor het publiek.

Diplomatieke en economische ontmoetingen. De dependance van het Chinees Paleis wordt een exclusieve ruimte voor conferenties, vergaderingen, concerten, diners en recepties, met

een focus op Belgisch-Chinese en bredere Aziatische relaties, zowel institutioneel als op privévlak.

Dit project speelt in op de groeiende invloed van Azië in de 21e eeuw op economisch, cultureel en toeristisch vlak. De heropleving van het Chinees Paleis in Brussel biedt een zeldzame kans om een historisch monument te verbinden met hedendaagse uitdagingen. Daarbij blijven zowel de erfgoedwaarde als de actuele Belgisch-Aziatische samenwerking centraal staan.

Gefaseerde restauratie van het Chinees Paleis

Uit recente studies over de huidige staat van het Chinees Paleis en het bijgebouw (de voormalige stallen) blijkt dat de restauratie in twee opeenvolgende fasen kan worden uitgevoerd:

2026: Restauratie van het bijgebouw

Het bijgebouw, dat structureel minder is aangetast, wordt als eerste gerestaureerd. Een grondige inspectie van de daken, elektrische installaties en het beveiligingssysteem zal een nauwkeurige inschatting van de benodigde werken mogelijk maken. De restauratie zou tegen eind 2026 voltooid kunnen zijn, waarna het gebouw in gebruik wordt genomen als kantoorruimte en ontvangstruimte voor een gericht publiek (partners, media en bezoekers op reservering). Daarnaast biedt deze ruimte een goede gelegenheid om de restauratie van het Chinees Paleis ter plaatse te volgen.

2027-2028: Restauratie van het Chinees Paleis

Na de opmaak van een bestek, een openbare aanbesteding en het verkrijgen van de nodige vergunningen, kunnen de restauratiewerkzaamheden in 2027 van start gaan. De voltooiing is voorzien voor de winter 2028. Zodra de restauratie is afgerond, zal dit uitzonderlijk erfgoedmonument opnieuw toegankelijk zijn voor het publiek. Bezoekers kunnen er genieten van hoogwaardige tentoonstellingen en activiteiten die de culturele en artistieke rijkdom van Aziatische landen belichten.



Contact

Diane Hennebert, Gedelegeerd bestuurder van de vzw Chinees Paleis en de Landen van de Zijderoute

Tel: +32 (0)2 475 211661 / diane@chinahouse.be / www.chinahouse.be

Praktische informatie



Data en locatie

BRAFA loopt van zondag 25 januari tot zondag 1 februari van 11 u. tot 19 u. Maandag 26 januari

2026 enkel op uitnodiging

Nocturne op donderdag 29 januari 2026 tot 22 u.

Brussels Expo - Paleizen 3, 4 C 8. Ingang via Paleis 4

Belgiëplein 1 / 1020 Brussel

Raffaella Fontana

Head of Press C Communication - m +32 (0)497 20 99 56 - r.fontana@brafa.be

Paul Michielssen

Nederlandstalige Belgische pers - m +32 (0)495 24 86 33 - p.michielssen@brafa.be

Antiekbeurs van België vzw - t. +32 (0)2 513 48 31 - info@brafa.be – www.brafa.art

Volg BRAFA op: [Facebook](#) - [Instagram](#) - [LinkedIn](#) - [X](#) - [YouTube](#)

DELEN

PRIVATE BANK