



La présentation de la maquette du Palais chinois de Laeken

Restaurée avec le soutien de la Fondation Roi Baudouin, invitée d'honneur de la BRAFA 2026, la maquette du Palais chinois de Laeken sera présentée sur le stand n° 85 de The China House and the Silk Roads Countries.

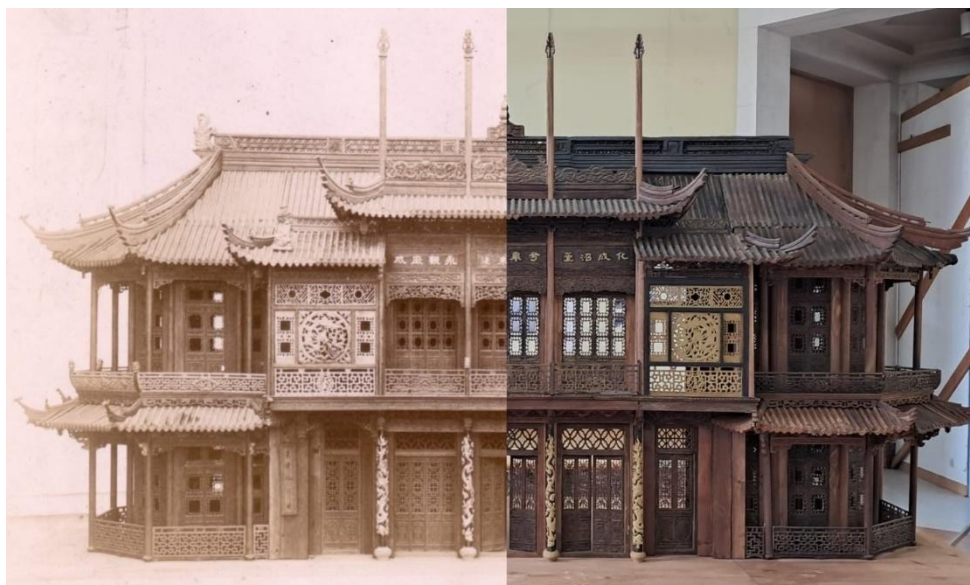
Aux côtés du large éventail d'œuvres et d'initiatives soutenues par la Fondation Roi Baudouin sur son stand à la BRAFA, cette maquette constitue un nouvel exemple du travail remarquable mené par la Fondation en faveur de la sauvegarde et de la valorisation du patrimoine culturel et artistique belge.

Après l'Exposition universelle de Paris en 1900 et lorsque l'architecte Alexandre Marcel a reçu la commande de concevoir et de construire le Palais chinois et ses annexes (écuries et kiosque), ainsi que la Tour japonaise, il a fait réaliser une maquette du pavillon par des artisans de Shanghai à l'échelle 1/10. Cette maquette en bois, qui présente de nombreux détails sculptés et décoratifs, a été longtemps conservée aux Musées royaux d'Art et d'Histoire (nommé actuellement Musée Art & Histoire) en pièces détachées. Avec l'aide du musée, du Fonds René et Karin Jonckheere géré par la Fondation Roi Baudouin, de Frank et Déborah Donck, la restauration de cette maquette a débuté en novembre 2024 et s'est achevée en juillet 2025 à l'initiative de l'ASBL Palais chinois et des Pays des Routes de la Soie.



Bois sculpté, éléments en impression 3D-filaments de bois, éléments en résines obtenus par moulage, 3,20m (largeur), 1,80m (hauteur), 80cm (profondeur),
Collection ASBL Palais chinois et des Pays des Routes de la Soie.

La maquette a été réalisée à Shanghai dans les ateliers de Tushanwan (autrefois romanisé en T'ou-Sè-Wè) en 1903-1904, sous la direction d'Aloysius Beck, sauvegardée par le Musée Art & Histoire et restaurée en 2024-2025 dans ses ateliers par Sofie Gonnissen, Thibaut De Coster, Charly Kleinermann, Anna de Callataÿ et Thomas S., avec la collaboration de Gwenaëlle de Spa (numérisation et impression 3D) et de Nicolas Godelet (architecture).



D'après les archives retrouvées du Palais chinois à Bruxelles et à Shanghai, la maquette a été construite en 1903. Elle est sans doute arrivée en Belgique dans le courant de l'année 1904 avec l'un des envois de Shanghai pour la construction du Palais chinois.

C'est grâce au consul général de Belgique à Shanghai, Monsieur Bruno Jans, que les maquettistes en charge de la restauration de la maquette ont obtenu les photographies et dessin anciens de la maquette repris dans l'album de Tushanwan destiné à l'origine au roi Léopold II et conservé à Shanghai. Cela leur a permis de reconstruire fidèlement la maquette et de numériser sur cette base les éléments manquants, afin de les imprimer en 3D.

Informations

Thibaut De Coster, restaurateur de la maquette / tibodecoster@gmail.com

Diane Hennebert, administratrice déléguée de l'ASBL Palais chinois et des Pays des Routes de la Soie / diane@chinahouse.be



Un peu d'histoire à propos du Palais chinois de Laeken

C'est à l'architecte français Alexandre Marcel que l'on doit cette construction inattendue dans le paysage qui, avec la Tour japonaise, se trouve aux abords du Palais royal de Laeken. Inspirés d'édifices construits à Paris pour l'Exposition universelle de 1900, ils furent construits à l'initiative du roi Léopold II, afin de témoigner des bonnes relations entre la Belgique et l'Extrême-Orient. Les travaux débutèrent en 1903 et se terminèrent en 1910, un an après le décès du roi Léopold II. Aménagé par des décorateurs parisiens, dont Georges-Louis Claude, inauguré en 1913 et tout d'abord destiné à devenir un restaurant de luxe, le Palais chinois abrita très vite une exposition permanente valorisant le commerce avec l'Asie. Fermé pendant la première Guerre mondiale, il passa ensuite, avec la Tour japonaise, sous la tutelle du département des sciences et des arts des Musées royaux d'Art et d'Histoire. Ensemble, les deux édifices devinrent alors les Musées d'Extrême-Orient. C'est ainsi que dans le Palais chinois, le public découvrit pendant des années de belles collections d'objets précieux léguées par des collectionneurs privés à l'Etat belge. L'extérieur et l'intérieur du palais, ainsi que les annexes et les boiseries sculptées des façades exécutées à Shanghai, furent entièrement restaurés durant les années 1990-2000 par la Régie des Bâtiments, sous le contrôle de l'Institut royal du Patrimoine artistique (IRPA), selon le principe de restaurer plutôt que de remplacer les éléments d'origine. Malheureusement et malgré cette restauration, le Palais chinois et la Tour japonaise furent fermés en 2013 pour pallier le manque de sécurité et de stabilité qu'ils présentaient.

Depuis lors, le public n'y a plus accès et ces édifices remarquables ont continué de se détériorer, malgré le fait qu'à l'initiative de la Région de Bruxelles-Capitale, leur classement a été approuvé en 2019. En janvier 2025, le conseil des ministres du gouvernement fédéral belge a approuvé la création d'une ASBL chargée de la revitalisation de l'édifice, sous le nom de ASBL Palais chinois et des Pays des Routes de la Soie.

Caractéristiques et avantages du Palais chinois

- Le Palais chinois est représentatif d'une mode très répandue en Europe, dès le XVIII^e siècle, pour les « chinoiseries » et les « folies », ce qui le rend historiquement et culturellement très intéressant.
- Il n'existe pas d'autres édifices aussi spécifiques et de cette qualité en Europe, la Belgique disposant ainsi d'un joyau patrimonial exceptionnel.
- La qualité et la diversité des styles et décors intérieurs du Palais chinois, ainsi que les caractéristiques de son annexe principale (anciennes écuries), dont les espaces sont répartis sur trois niveaux, permettent d'y concevoir des activités culturelles, artistiques et des animations de haut niveau. Les possibilités d'utiliser les annexes du Palais chinois (anciennes écuries et kiosque) pour des activités culturelles ou événementielles ajoutent un atout majeur à l'exploitation du site. Une fois remise en état, l'annexe principale sera mise à disposition des partenaires privés et institutionnels de l'ASBL Palais chinois et des Pays des Routes de la Soie pour l'organisation d'événements.
- Symboliquement, le palais représente la richesse des échanges entre l'Asie et l'Occident, comme en témoignent certains détails de son architecture et de sa décoration intérieure où des éléments des styles Louis XV, Louis XVI, Empire, second Empire ou Art nouveau se mêlent à ceux qui caractérisent les traditions artisanales chinoise, japonaise et indienne.
- La situation du palais, en bordure du domaine royal de Laeken et à proximité de sites touristiques majeurs (Atomium, serres de Laeken...), présente un potentiel d'attraction et de fréquentation touristique important.
- Même s'ils ne sont plus institutionnels, les liens entre le Palais chinois et le Musée Art & Histoire (anciennement nommé Musée royaux d'Art et d'Histoire) permettent d'envisager la conservation et la présentation publique d'une partie de ses collections d'Extrême-Orient sur le site, comme c'était le cas avant sa fermeture en 2013.
- Le parc qui entoure le Palais chinois, dont les plantations datent de la création de l'édifice, offre l'occasion de promenades et de détente dans un cadre admirablement entretenu par Bruxelles Environnement.

L'ASBL Palais chinois et des Pays des Routes de la Soie, un projet durable

Créée en janvier 2025, l'ASBL Palais chinois et des Pays des Routes de la Soie réunit autour de ses membres fondateurs institutionnels (Régie des Bâtiments) des personnes belges et étrangères concernées par les cultures d'Extrême-Orient, que ce soit au niveau culturel ou entrepreneurial. La reine Mathilde en a accepté le Haut Patronage.

L'ASBL prend à sa charge le suivi de la restauration du Palais chinois, ses équipements futurs, son entretien et son animation, en accord avec la Régie des Bâtiments et Urban Brussels.

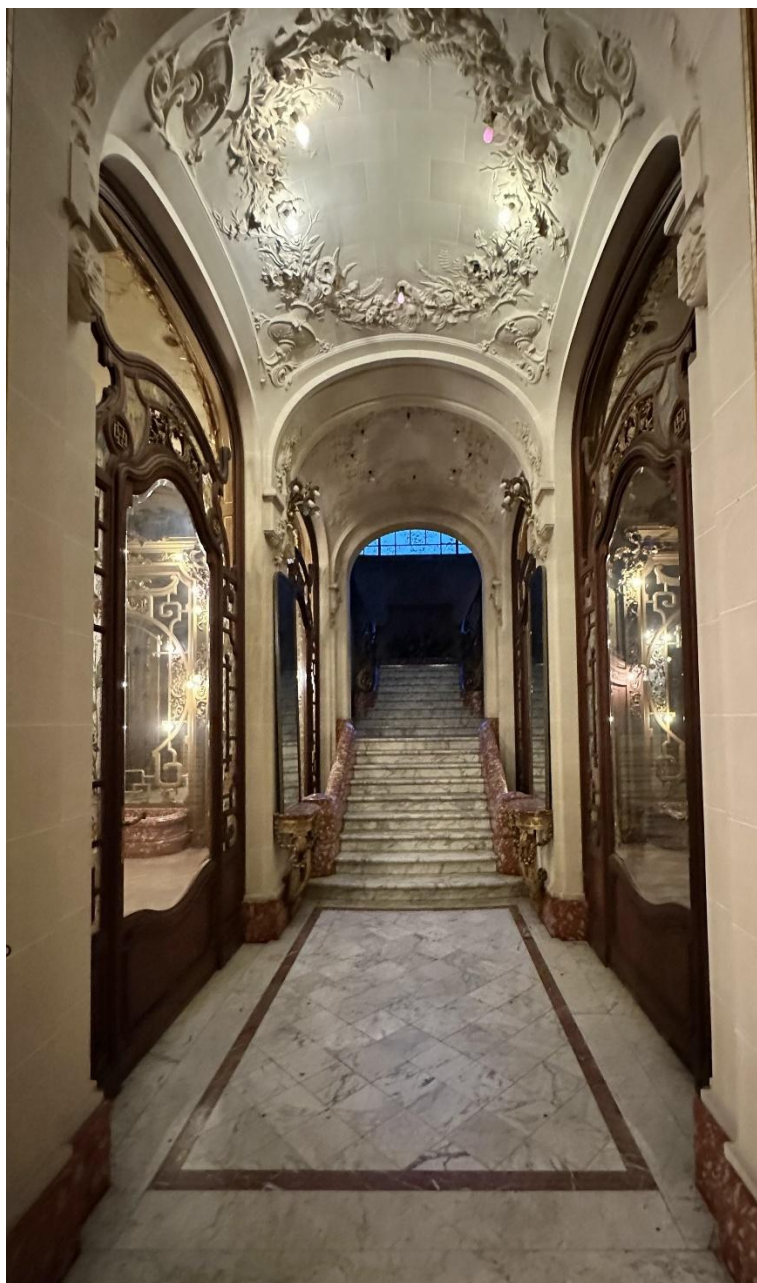
L'ASBL garantit le fonctionnement et la qualité de la nouvelle affectation du Palais chinois articulée autour du thème général des routes de la soie qui ont marqué depuis l'Antiquité les échanges entre l'Orient et l'Occident. Concrètement, cela se traduira par des activités culturelles et touristiques (ouverture permanente au public en journée), des objectifs diplomatiques et des relations amicales entre des entreprises et institutions belges et asiatiques. L'annexe du palais sera un lieu de rendez-vous et d'événements exclusifs (conférences, réunions, concerts, dîners, cocktails...) consacré aux relations belgo-chinoises et asiatiques, qu'elles soient institutionnelles ou privées. Une priorité d'accès et d'usage à l'annexe du Palais chinois sera accordée aux membres du Cercle des Amis du Palais chinois et des Pays des Routes de la Soie, ainsi qu'aux partenaires de l'ASBL qui contribuent au financement de l'entretien et de l'animation du site.

Ce projet s'inspire essentiellement du constat de l'importance de l'Orient durant ce XXI^e siècle, aux niveaux commercial, entrepreneurial, culturel et touristique. Avoir la chance de disposer d'un site de cette qualité sur le territoire bruxellois, symbolisant depuis son origine les échanges et relations de la Belgique avec l'Asie, constitue une opportunité idéale pour y maintenir des activités qui correspondent à la fois aux objectifs d'origine et aux réalités actuelles.

Concrètement

Selon les études récentes réalisées sur l'état du Palais chinois et de son annexe principale (anciennes écuries), les travaux de restauration pourront se faire en deux étapes successives :

- 2026 : remise en état de l'annexe du Palais chinois qui ne présente pas de dégradation grave. Un contrôle des toitures, du système électrique et de sécurité permettra d'évaluer rapidement les travaux à faire. Ceux-ci pourraient être terminés avant la fin de l'année 2026, afin de pouvoir y installer des bureaux, des espaces d'accueil à un public ciblé (partenaires privés et institutionnels, médias) et des groupes de visiteurs (sur réservation). L'avantage de cet accès est de permettre de suivre sur place les travaux de restauration du Palais chinois lui-même.
- 2026-2028 : restauration du Palais chinois. Après les études nécessaires, l'élaboration d'un cahier des charges, un appel d'offre et l'obtention d'un permis, ces travaux de restauration pourront débuter en 2026 et se terminer en 2028. Une fois ces travaux terminés, cet édifice hors du commun sera accessible au public qui pourra y découvrir des expositions de qualité et des activités mettant l'accent sur les richesses culturelles et artistiques des pays d'Asie et de leurs liens avec l'Europe.



Informations

Diane Hennebert, administratrice déléguée de l'ASBL Palais chinois et des Pays des Routes de la Soie

Tél : +32 (0)2 475 211661 / diane@chinahouse.be / www.chinahouse.be

Informations pratiques



Dates et lieu

Du dimanche 25 janvier au dimanche 1er février 2026, de 11h à 19h.

Lundi 26 janvier 2026, sur invitation uniquement / Ouverture en soirée le jeudi 29 janvier 2026, jusqu'à 22h

Brussels Expo – Halls 3, 4 & 8. Entrance via Hall 4

Place de Belgique 1 / 1020 Bruxelles

Raffaella Fontana : Head of Press & Communication - m +32 (0)497 20 99 56 - r.fontana@brafa.be

Paul Michielssen : Flemish Belgian press - m +32 (0)495 24 86 33 - p.michielssen@brafa.be

Foire des Antiquaires de Belgique asbl - t. +32 (0)2 513 48 31 - info@brafa.be –

www.brafa.art Follow BRAFA on: [Facebook](#) - [Instagram](#) - [LinkedIn](#) - [X](#) - [YouTube](#)

DELEN

PRIVATE BANK