

19 – 26 JUNE 2022

BRAFA ART FAIR

BRUSSELS EXPO | HEYSEL

Perbericht 22/04/2022 : De verhalen die schuilen achter buitengewone werken

Van zondag 19 tot zondag 26 juni 2022 verwelkomt **BRAFA**, op Brussels Expo, 115 zorgvuldig uitgekozen galerieën voor een reis doorheen ruim 5.000 jaar geschiedenis. De verzamelaar kan er 10.000 tot 15.000 werken ontdekken, gaande van de archeologie tot hedendaagse kunst en design. Enkele van die werken beschikken over een uitzonderlijke geschiedenis, gaat het nu om een herkomst, een link met een andere kunstenaar of een bijzondere anekdote.

RUEB MODERN AND CONTEMPORARY ART (AMSTERDAM)



William Degouve de Nuncques (1867-1935), *Côte aux Baléares* (Majorque, Cala San Vicente)

De Belgische symbolist William Degouve de Nuncques stelde geregeld tentoon met de befaamde kunstenaarsgroep 'Les XX' en La Libre Esthétique. Van 1900 tot 1902 woonde hij op Mallorca, waar hij optrok met de Catalaanse artiesten Santiago Rusiñol en Joaquín Mir, en waaruit de daaropvolgende jaren belangrijke uitwisselingen voortvloeiden tussen de Spaanse en Belgische kunstenaars. Op Mallorca heeft de kunstenaar zijn kleurrijkste landschappen geschilderd. Hij was in de ban van de schitterende kust van Cala San Vicente met haar roze en witte rotsformaties, meesterlijk weergegeven in het hierboven afgebeelde schilderij.

BRUN FINE ART (LONDON, MILAN, FLORENCE)

Dit geheel draagt het alliantiewapen van koning Victor Emanuel III van Italië (1869-1947) en prinses Elena van Montenegro (1873-1952) en werd ontworpen voor de doop van hun eerste kind, prinses Jolanda (1901-1986). De hals van de waterkan draagt tevens het wapenschild van het Huis Savoye, dat over het koninkrijk Italië heerste van 1861 tot 1946.



Eugenio Bellosio (1847-1927), zilveren doopset, 1901

CHIALE FINE ART (RACCONIGI, PARIS)



Sint-Joris die de draak doodt, in goud en zilver
beschilderd hout, Spanje, eind 16e eeuw

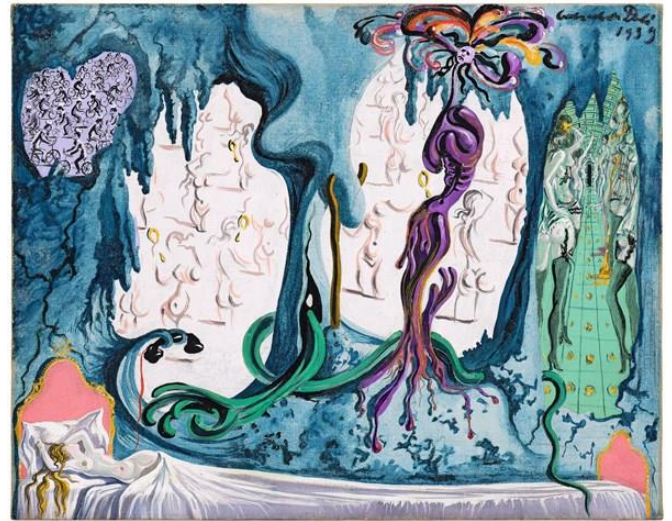
Sint-Joris is een eerbetoon aan de Spaanse koning Filips II, die heerste van 1556 tot 1598, vermits de kunstenaar Sint-Joris voorgesteld heeft als diens beeltenis, in wapenrusting, die de draak doodt en hem met een lans onderuithaalt.

Dit werk symboliseert de kracht van de koning van Spanje. Filips II was immers een onverzettelijke katholiek die de Ottomanen overwon in de slag bij Lepanto.

Het beeld is afkomstig van de collectie van Baron de Rothschild.

GALERIE ALEXIS PENTCHEFF (MARSEILLE)

In juni 1939 bedenkt Salvador Dalí voor de Wereldtentoonstelling van New York, op vraag van Julien Levy, een handelaar in Amerikaanse kunst die openstond voor het surrealisme, een zogenaamd *Dream of Venus*-paviljoen. Men betreedt het langs pilaren gevormd door twee vrouwenbenen. De ticketbalie bevindt zich in een daartussen geplaatste vissenkop. In dat kader ontwerpt hij een project voor een tableau vivant getiteld *The Dream of Venus*, dat de vrouwelijkheid en de kunst van de verleiding voorstelt aan de hand van naakte bustes waarop de vrouw haar uiterlijk verfraait met een spiegel.



Salvador Dalí (1904-1989), project voor een tableau vivant *The Dream of Venus*, 1939

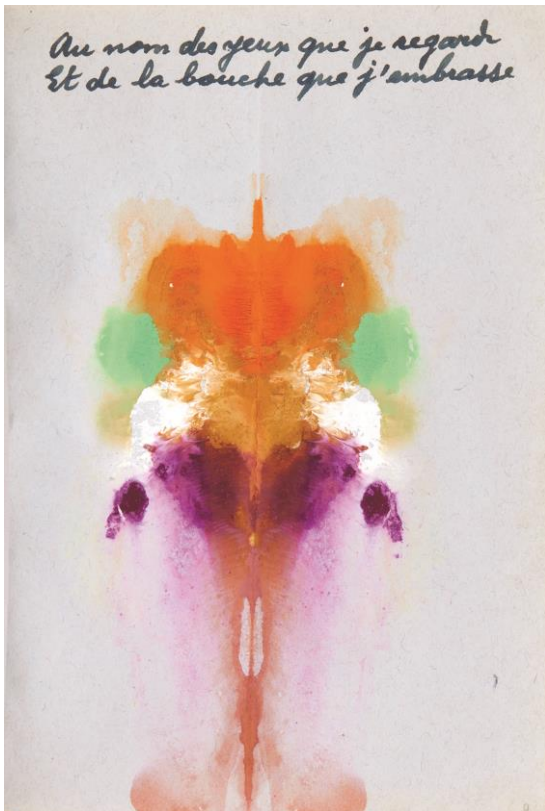
IGRA LIGNUM ANTIQUITÉS (MARNAND)

Igra Lignum Antiquités, gespecialiseerd in Franse meubelen en kunstvoorwerpen uit de 18e eeuw en het Empire, toont deze commode gestempeld Pierre I Roussel (Parijs, 1723-1782), met eigendomsteken van het kasteel van Châteauneuf-sur-Loire van Lodewijk Jan Maria van Bourbon, hertog van Penthièvre (kleinzoon van Lodewijk XIV en grootvader van Lodewijk Filips). Alvorens te verhuizen naar Châteauneuf-sur-Loire, stond het meubelstuk in het kasteel van Rambouillet, een prinselijk, koninklijk, keizerlijk en zelfs presidentieel hof van plaisantie.



Pierre I Roussel, gebogen commode zonder kruisbalk, bekleed met rozenhout, satijnglans en palissanderhout, Lodewijk XV-stijl

CHAMBRE PROFESSIONNELLE BELGE DE LA LIBRAIRIE ANCIENNE ET MODERNE (BRUXELLES)



Dit manuscript verlicht door Paul Eluard bestaat uit acht abstracte en symmetrische originele gouaches, verkregen door het papier dubbel te vouwen, in de trant van de zogenaamde rorschachtests. Op elke gouache staan een of twee eigenhandig in inkt geschreven verzen, uit *Zeven liefdesgedichten in staat van oorlog*, een verzetsdichtbundel, eind 1943 clandestien uitgegeven door de Franse dichter, onder de pseudoniem van Jean du Haut.

Paul Eluard (1895-1952), *Plus tendre qu'un seul brin d'herbe...*, gesigneerd en gedateerd '1 januari 1944' op de ommezijde van het achtste vel van het manuscript

DIDIER CLAES (BRUXELLES)

Dit Kongo Yombe of Vili-beeld is gehouwen ter ere van een ongetwijfeld hooggeplaatste chef. Een lofzang op een volmaakte schoonheid.

Het beeld is afkomstig van de André Gide-collectie, een geëngageerd en anti-kolonialistisch Frans schrijver. In de jaren twintig onderneemt hij een reis naar Congo met zijn reisgezel Marc Allégret, en hij wordt er getroffen door de minachting, zo niet de neerbuigendheid van de meerderheid van de Blanken t.a.v. de Zwarten. Zijn dochter, Catherine Gide, zal deze beeltenis van de Kongo-chef erven.

Houten Kongo Yombe of Vili-beeld met ogen in glaspasta, Democratische Republiek Congo, circa 1908



COLLECTORS GALLERY (BRUXELLES)



Claude Wesel (1942-2014) voor studio Fernand Demaret, uniek stuk, circa 1960

Eind jaren vijftig ontstond er een bloeiende artistieke samenwerking in België, ontsproten uit de ontmoeting tussen studenten edelsmeedkunst van de Kunstambachtenschool van de Abdij van Maredsous, en de Belgische juwelier Fernand Demaret en zijn echtgenote Liliane, gevestigd in Brussel. Het echtpaar heeft de begaafdsten studenten gevraagd om in alle vrijheid te ontwerpen. Dit halssnoer in 18 kt. goud, met een abstract biomechanisch ontwerp en versierd met een grote opaalsteen, diamanten en een parel, vormt werkelijk een van de meesterstukken van de hand van Claude Wesel, de meest getalenteerde van deze school.

AXEL VERVOORDT (WIJNEGEM)

Het werk van José Zanine Caldas getuigt van de kracht van natuurhout en van zijn schoonheid als materiaal. Zijn stoelen zijn uitgesneden uit massief houten stukken, zoals een klassieke beeldhouwer een blok marmer in een beeld omtovert. Als pionier op het vlak van woud- en milieubehoud uitte Zanine Caldas de wens een nieuwe boom te planten telkens als er een andere was neergehaald voor een van zijn projecten. Hij schreef verscheidene essays over de verhouding tussen het woud en de inwoners van Brazilië, waarbij hij zijn inspiratie en kennis haalde uit de geschiedenis van de architectuur, de filosofie en de lokale volksverhalen.

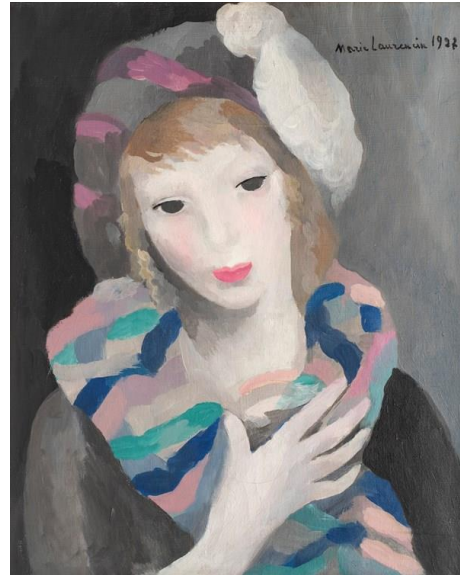


José Zanine Caldas (1918-2001), chaise longue in Pequi-hout, Brazilië

GALERIE TAMÉNAGA (PARIS, TOKYO, OSAKA)

De Franse figuratieve schilderes, Marie Laurencin, wier stijl ook wel het 'nymfisme' wordt genoemd, verkiest in de jaren twintig sierlijke poses voor haar geraffineerde portretten. Dit portret, getiteld *Céleste*, komt uit de collectie van de gerenommeerde Franse kunsthandelaar Paul Rosenberg, die o.m. Georges Braque, Pablo Picasso en Henri Matisse vertegenwoordigde. Marie Laurencin is in 1913 de eerste kunstenares die met hem een contract heeft getekend.

Marie Laurencin (1883-1956), *Céleste*, 1927



GALERIE KEVORKIAN (PARIS)



Bronzen standaard, West-Iran, Luristan, 2e ijzertijdperk, begin eerste millennium v.C.

Galerie Kevorkian, gespecialiseerd in kunst uit het Antieke Oosten en de Islamitische Beschaving, exposeert een standaard, met twee diermotieven, hier gevleugelde steenbokken, langs weerszijden van twee horizontale ringen waarlangs een bronzen pin of speld was bevestigd om ze bijeen te houden op een staander. Het betreft een van de meest kenmerkende vormen van de kunst van Luristan. De bronskunst van Luristan beslaat het oeuvre van een beschaving van ruiters en kunstenaars die bronzen voorwerpen maakten, uit de nomadentraditie uit het Zagrosgebergte in West-Iran.

Dit bronzen pronkstuk is erg typerend voor de artistieke productie van deze regio in de ijzertijd.

BAILLY GALLERY (GENEVE)



Emile-Othon Friesz (1879-1949), *Le port d'Anvers*, 1906

In de zomer van 1906 beslissen Georges Braque en Emile-Othon Friesz om op vakantie te gaan naar België en het is tijdens deze reis dat de expressieve principes bepalend voor het fauvisme, bij hen tot uiting komen. Ze verblijven in Antwerpen, aan de oevers van de Schelde, bij de ingang van de haven, en leggen zich enkel toe op marines, waarbij ze in hun artistieke onderzoek focussen op de bevrijding van de kleur. Dit schilderij is vervuld van een levendig licht en kenmerkt zich door een vrije penseelstreek en een explosie van onvermengde kleuren. Emile-Othon Friesz trakteert ons hier op een origineel gezicht op de haven van Antwerpen, vanaf het terras van het voormalige etablissement 'Kursaal', naast het voormalige casino 'Belvédère'.

Contactpersoon pers België & internationale coördinatie

Vanessa Polo Friz – v.polofriz@brafa.be

T. +32(0)2 513 48 31 – M. +32(0)473 250 179