

COLLECT

ARTS ANTIQUES AUCTIONS



En route pour la BRAFA !
Focus sur la provenance des œuvres

César
en rétrospective

Marianne Hoet
Deputy Chairman Europe chez Phillips

HIVER 2017-2018
N° 477 - 5,90 € Édition française

Alain Spruyt
Assureur-butler

Julio González
Entre artisanat et avant-garde

Pierre Culot
Un électron libre

Rineke Dijkstra
Juste exceptionnelle



Reinhouid

A l'honneur chez Janssen...

Après une vente remarquée chez Piasa en avril 2016, le sculpteur Reinhouid décédé il y a dix ans, est à l'honneur à la BRAFA par l'attention conjuguée de Rodolphe Janssen et de son père, Stéphane, grand collectionneur et ami intime de l'artiste, qui possède plusieurs dizaines de ses œuvres.

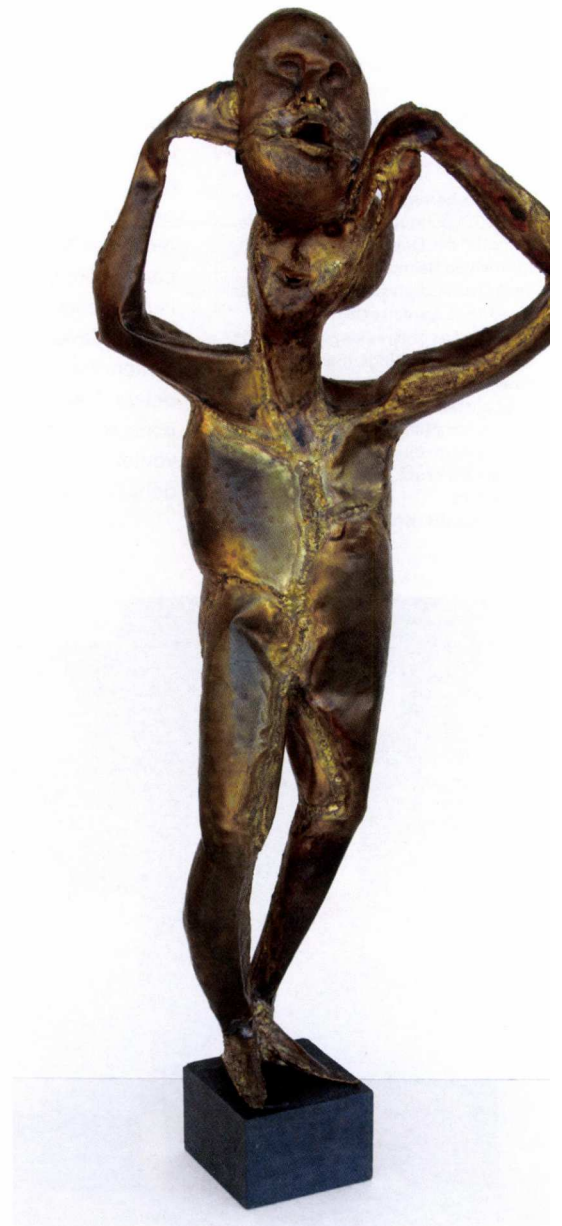
TEXTE : CHRISTOPHE DOSOGNE



ci-dessus
 Reinhouid d'Haese. © photo : Kunstzolder

ci-contre
 Reinhouid, *Le masque*, 1966, pièce unique, laiton, 142 x 60 x 30 cm.
 © Courtesy Galerie Rodolphe Janssen / BRAFA
 Prix indicatif : 40.000 €

Créateur d'un univers attachant, lointain héritier de Jérôme Bosch, Reinhouid d'Haese (1928-2007), qui fut le seul sculpteur membre du groupe CoBrA et un proche ami de Pierre Alechinsky, a engendré un bestiaire fantastique, véritable galerie de caractères aux figures étranges, parfois inquiétantes. Un peuple de laiton, de cuivre, de céramique, de bois ou même de mie de pain – mais surtout de métal – composé de pièces uniques, l'artiste n'ayant jamais coulé de bronzes mais au contraire soudé lui-même tous les éléments métalliques les composant. « J'ai rencontré Reinhouid en 1960, grâce à Alechinsky, explique Stéphane Janssen. Je l'ai d'abord trouvé bourru et peu communicatif. Puis, à Labosse dans l'Oise, où il avait son atelier depuis 1959, il m'a cuit les meilleures côtes d'agneau jamais mangées... et nous sommes devenus très amis ! C'était un homme merveilleux, son épouse Nicole et ses fils étaient sa grande joie. J'adore ses sculptures et j'en ai acheté beaucoup. Je l'ai également exposé plusieurs fois dans mes trois galeries et en foires, entre 1966 et 1976. » Aujourd'hui, malgré son importance historique, Reinhouid demeure toujours en marge de la scène internationale. C'est pourquoi, en collaboration avec son père, Rodolphe Janssen a choisi d'exposer à la BRAFA une dizaine de pièces des décennies 1960-1970. « Il y aura des sculptures de Reinhouid, dont une partie viennent de la collection de mon père, confrontées à des peintures de la même période de son grand ami, Pierre Alechinsky », explique Rodolphe Janssen. « Ces artistes furent d'une grande importance à leur époque, alors que le marché les considère peu aujourd'hui. Il s'agit d'un travail de relecture, de mise en perspective de leur talent en les présentant de façon contemporaine, mais avec des pièces historiques, et dans un dialogue avec les œuvres d'artistes actuels de la galerie, notamment Thomas Lerooy. » Enracinée dans le quotidien, cette création est vraiment à redécouvrir !



En savoir plus

Visiter

Galerie Rodolphe Janssen à la
 BRAFA / stand 16d